

  
**KELPROJEKTAS**

Aplinkos apsaugos agentūrai  
A. Juozapavičiaus g. 9  
LT-09311 Vilnius



2015-08-14 Nr. *SD15-04797*

**DĖL PAPILDOMOS INFORMACIJOS TEIKIMO ATSIŽVELGIANT Į 2015 08 10  
APLINKOS APSAUGOS AGENTŪROJE VYKUSIO DUJOTIEKIŲ JUNGTIES TARP  
LENKIJOS IR LIETUVOS DALIES LIETUVOS RESPUBLIKOS TERITORIJOJE  
STATYBOS POVEIKIO APLINKAI VERTINIMO ATASKAITOS APTARIMO**

1. Atsižvelgiant į 2015 08 10 Aplinkos apsaugos agentūroje vykusio posėdžio diskusiją teikiame papildomą Elektrėnų savivaldybės gyventojų teiktų pasiūlymų įvertinimą lyginant su PŪV organizatoriaus ir PAV rengėjo pasiūlyta GIPL-LT alternatyva;
2. Taip pat atsakome į p. Janavičiaus 2015-08-05 pareiškimo pastabas.

Aplinkosaugos ir investicinių projektų skyriaus  
grupės vadovas

Darius Šaliūnas

Kontaktinis asmuo: Karolina Kevelkštaitė tel. (8 37) 30 25 32 el. paštas: [Karolina.Kevelksteite@kelprojektas.lt](mailto:Karolina.Kevelksteite@kelprojektas.lt)

Elektrėnų savivaldybės gyventojų teiktų pasiūlymų įvertinimą lyginant su PŪV organizatoriaus ir PAV rengėjo siūloma GIPL-LT (sub)alternatyva.

Kriterijus	Elektrėnų sav. gyventojų siūloma alternatyva I	Elektrėnų sav. gyventojų siūloma alternatyva II	PŪV organizatoriaus ir PAV rengėjo siūlymas (sub)alternatyva B-E3*	PŪV organizatoriaus ir PAV rengėjo siūloma (sub)alternatyva B-E4	Apibendrinimas:
1	Trasos ilgis (tarp nagrinėjamų visų subalternatyvų susikirtimo taškų)	~5,15 km (+0,41 km)	~5,01 km (+0,27 km)	4,74 km (0)	Elektrėnų gyventojų siūlomas nagrinėti GIPL-LT trasos būtų 0,26-0,41 km ilgesnės, o svarstyta technologškai palankesnė, einanti šiauriau esančių dujotiekių, subalternatyva B-E3 ilgesnė 0,27 km nei PŪV organizatoriaus ir PAV rengėjo siūloma (sub)alternatyva B-E4.
2	Kertamų registruotų ir neregistruotų sklypų skaičius	30 (+4)	35 (+9)	26 (0)	Elektrėnų gyventojų siūlomas nagrinėti GIPL-LT trasos kirstų 4, o subalternatyva B-E3 9 sklypais (registruotais ir neregistruotais) daugiau nei PŪV organizatoriaus ir PAV rengėjo siūloma (sub)alternatyva B-E4.
3	Esama žemės paskirtis	Žemės ūkio	Žemės ūkio	Žemės ūkio	Visų alternatyvų atveju esama žemės paskirtis – žemės ūkio. Šiuo aspektu alternatyvos vienodos.
4	Teritorija pagal BP	U4 ir U2	U4 ir U2	U2	Pagal Elektrėnų Bendrąjį planą (BP) visuose sklypuose, kur nagrinėjamos GIPL-LT subalternatyvos greta Lubakos kaimo, yra žymimos U2 ir U4, kur yra numatytas tas pats naudojimo pobūdis: <ul style="list-style-type: none"> <li>• Žemės ūkio paskirtis (ekologinė žemdirbystė, šiltnamiai nedarantys neigiamo poveikio gyvenamajai aplinkai);</li> <li>• Miškų ūkio paskirtis;</li> <li>• Kita paskirtis: <ul style="list-style-type: none"> <li>- Gyvenamosios teritorijos (mažaukščių gyvenamųjų namų statybos – 1-3 aukštų gyvenamieji namai ir jų priklausiniai);</li> <li>- Socialinė infrastruktūra (mokyklos, lopšeliai, darželiai, kultūros įstaigos ir kt.);</li> <li>- Viešo naudojimo želdynai;</li> <li>- Smulkaus verslo, amatų;</li> <li>- Pramogų, pasilaugių rekreacinių objektų teritorijos;</li> <li>- Komunikaciniai koridoriai (gatvės, takai, šaligatviai, inžineriniai tinklai);</li> <li>- Pramones ir komunalinio ūkio statiniai;</li> <li>- Sandėliai, logistikos objektai;</li> <li>- Energetinis ūkis.</li> </ul> </li> </ul>
5	Esami ir atsirandantys apribojimai vystyti veiklą	Teritorijoje prie Kaiminių Mijaugonių ir Lubakos gyvenviečių, kur numatomas tiesiti GIPL-LT jau šiuo metu zonų kur negalimas užstatymas arba ribojamas užstatymo tankumas ir pastatų aukštis atsižvelgiant į esamą dujotiekį.  Nutiesus GIPL-LT pagal siūlomą variantą atsiras papildomi užstatymo apribojimai 3 sklypuose šiauriau Piliakalnio gatvės (šiuo metu juose yra daliniai užstatymo daliniai užstatymo tankumo ribojimai) – užstatymo galimybė juose bus beveik eliminuojama. Pagal Elektrėnų BP	Teritorijoje prie Kaiminių Mijaugonių ir Lubakos gyvenviečių, kur numatomas tiesiti GIPL-LT jau šiuo metu zonų kur negalimas užstatymas arba ribojamas užstatymo tankumas ir pastatų aukštis atsižvelgiant į esamą dujotiekį.  Nagrinėjama GIPL-LT subalternatyva atsižvelgiant į Elektrėnų sav. gyventojų prašymą, siekiant sumažinti su nauju dujotiekiu atsirandančius apribojimus, Specialiojo plano rengimo (sprendinių konkretizavimo) metu, planuojamo MD trasa (Alternatyva B) numatoma patraukti ją į kelio apsaugos zoną 50 m atstumu nuo kelio pylimo pado arba išorinio griovio ir magistralinio dujotiekio vamzdyną nagrinėjamoje atkarpoje įrengiant pagal 3 vietovės klasių keliams reikalavimus. Tokiu būdu, užstatymo apribojimai galiotų tik 29 m atstumu nuo dujotiekio (t.y. vertinant kelio A1 Vilnius-Kaunas-	Užstatymo apribojimais pagal <ul style="list-style-type: none"> <li>• I varianto atveju atsirastų ~ 3,48 ha (600x58 m) ploto galimoje užstatyti teritorijoje</li> <li>• II varianto atveju atsirastų ~ 1,57 ha (270x58 m) ploto galimoje užstatyti teritorijoje</li> <li>• B-E3 varianto atveju atsirastų ~1,85 ha (190x58+750x10 m) ploto galimoje užstatyti teritorijoje*</li> <li>• B-E4 varianto atveju atsirastų ~1,2 ha (1200x10 m) ploto galimoje užstatyti teritorijoje*</li> </ul> <p>*Netaikoma statiniams susijusiems su transporto ir keleivių aptarnavimu statyba.</p>	

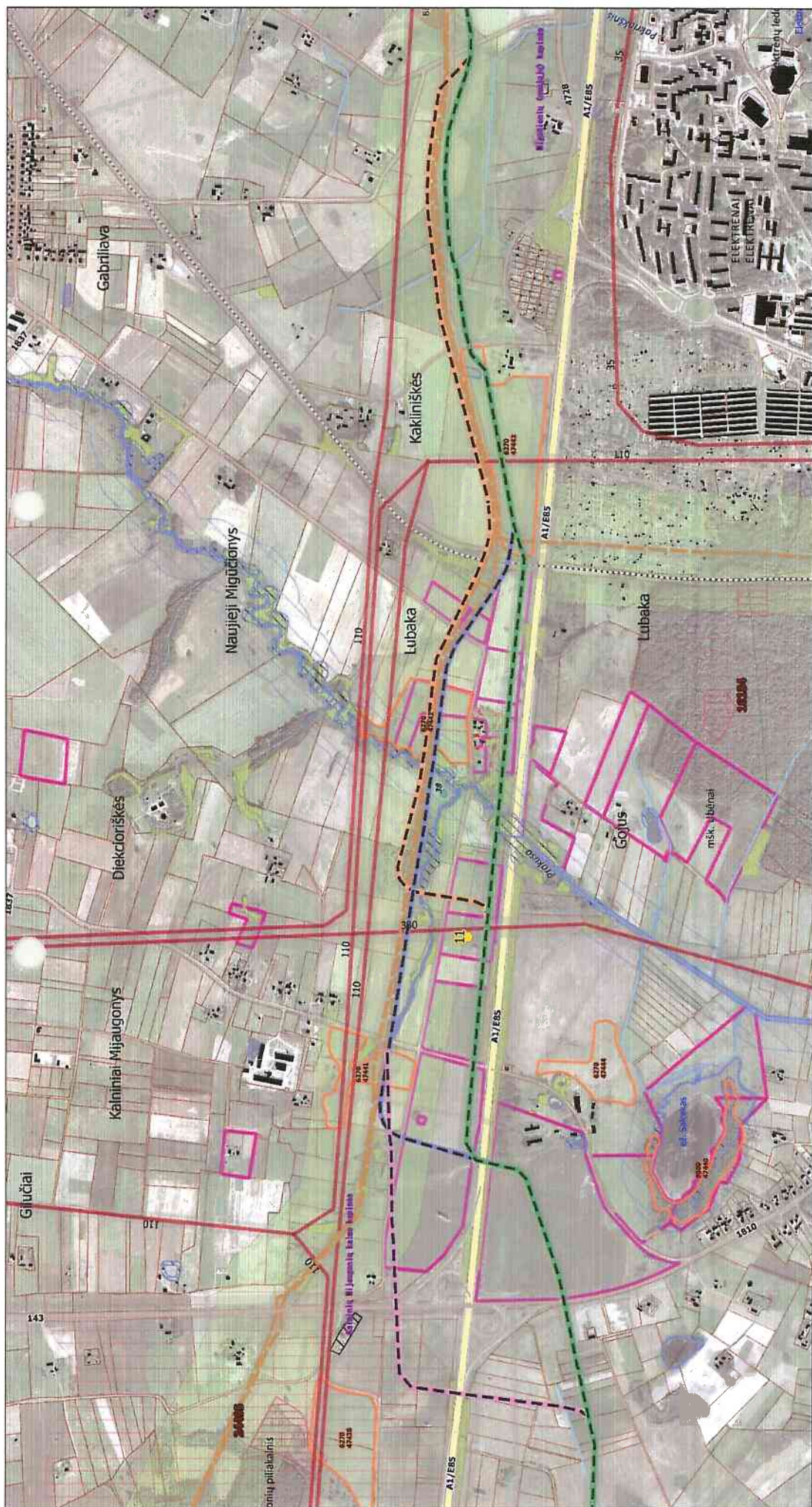
Kriterijus	Elektrėnų sav. gyventojų siūloma alternatyva I	Elektrėnų sav. gyventojų siūloma alternatyva II	PUV organizatoriaus ir PAV rengėjo svarstyta (sub)alternatyva B-E3*	PUV organizatoriaus ir PAV rengėjo siūloma (sub)alternatyva B-E4	Apibendrinimas:
	Elektrėnų sav. gyventojų siūloma alternatyva I sklypai patenka į U4 teritoriją (žr. paveikslus 3.1-3.2.) Papildomi (ne tokie reikšmingi) užstatymo apribojimai atsiras ir kituose kertamuose sklypuose	Elektrėnų sav. gyventojų siūloma alternatyva II sklypai patenka į U4 teritoriją (žr. paveikslus 3-1.) Papildomi (ne tokie reikšmingi) užstatymo apribojimai atsiras ir kituose kertamuose sklypuose	PUV organizatoriaus ir PAV rengėjo svarstyta (sub)alternatyva B-E3* transporto ir keleivių aptarnavimo statyba, įrengus MD lygiagrečiai keliui A1 bus draudžiama jų statyba 29 m atstumu nuo dujotiekio.	PUV organizatoriaus ir PAV rengėjo siūloma (sub)alternatyva B-E4 Klaipėda apsaugos zona, kurios plotis 70 m nuo briaunos, atsirastų ~10 m papildoma pastatų statybą ribojanti juosta*, o užstatymo tankumas sklypuose liktų toks koks leidžiamas šiuo metu.  * kelio apsaugos zonoje nedraudžiama statinių susijusių su transporto ir keleivių aptarnavimu statyba, įrengus MD lygiagrečiai keliui A1 bus draudžiama jų statyba 29 m atstumu nuo dujotiekio.	
6	Mažiausias atstumas iki gyvenamųjų namų	GIPL-LT prie gyv. namų Lubakos kaime priartėtų 119-133 m atstumu Taip pat priartėtų prie Kalinių Mijaugonių sodybos adresu Pliakalnio g. 1 apie 65 m atstumu	GIPL-LT prie gyv. namų Lubakos kaime priartėtų 154-168 m atstumu	GIPL-LT prie gyv. namų Lubakos kaime priartėtų 82 – 86 m atstumu	Psichologiniu aspektu nepalankiausia būtų Elektrėnų sav. gyventojų siūloma alternatyva I, kadangi iki sodybos Pliakalnio g. 1 priartėtų 65 m atstumu.  Dėl priartėjimo prie Lubakos kaime esančių trijų gyvenamųjų namų (ir dar iš kitos nei esami dujotiekiai pusės) psichologiniu aspektu nepalanki būtų ir PUV organizatoriaus bei PAV rengėjo siūloma (sub)alternatyva B-E4, tačiau šis atstumas būtų beveik 3 kartus didesnis nei mažiausias leidžiamas pagal 3 vietovės klasę.
7	Kertamos EB svarbos natūralios buveinės	Kertamos 3 EB svarbos natūralios buveinės bendrame 1,03 km ilgio ruože (6270* rūšių gausios ganyklos ir ganomos pievos)	Kertamos 1 EB svarbos natūrali buveinė 250 m ilgio ruože (6270* rūšių gausios ganyklos ir ganomos pievos)	Kertama 1 EB svarbos natūrali buveinė 720 m ilgio ruože (6270* rūšių gausios ganyklos ir ganomos pievos)	Kertamų EB svarbos natūralių buveinių (inventorizacijos duomenys) aspektu palankiausia (sub)alternatyva B-E3*, o mažiausiai palankios I ir II Elektrėnų sav. gyventojų siūlomos GIPL-LT trasos alternatyvos.  Numačius darbų zonas susiaurinimą ir atšodinimą vietiniais augalais poveikis būtų minimizuotas.
8	Kertamos radavietės	Kertama biologinės įvairovės tyrimo metu identifiukuota Baltajuosčio melsvio <i>Aricia eumedon</i> radavietė	Kertama biologinės įvairovės tyrimo metu identifiukuota Baltajuosčio melsvio <i>Aricia eumedon</i> radavietė		Vykdyt statybos darbus pagal Elektrėnų sav. gyventojų siūlomą I ir II alternatyvas, bus pakenkta baltajuosčio melsvio (Druogys. Lietuvoje reta rūšis. Įrašyta į Lietuvos raudonąją knygą - 4(I) kategorija) buveinei, o kasybos zonoje – sunaikinti drugio individai (kasant bus fiziškai paveiktas dirvožemis su jame esančiais augalais (snapučiais), čia esančiais drugiais ir jų vikšrais arba lieliukėmis). Nesant galimybei radavietę apėti, siekiant sumažinti neigiamą poveikį, biologinės įvairovės ekspertei siūlo ne tik susiaurinti darbų zoną iki 14 m pločio, bet ir darbus vykdyti rugsėjo – spalio mėnesiais, kuomet drugiai lieliukas stadijoje būna nukritę į dirvą ir pasiruošę žiemojimui. <i>Nuėmus viršutinį dirvos sluoksnį stengtis jo neišjudinti, rekomenduojama limti iki 0,5 m storio velėną. Baigus darbus šią velėną užkloti ant kasybos zonos. Tokiu būdu būtų išsaugotos lieliukės, ir tikėtina, augalai (snapučiai) sugėbėtų prigyti. Vykdyt velėnos perkėlimą, naudotis patikrinta metodika kaip pvz. Bruehlheide H., Evaluating the transplantation of a meadow in the Harz Mountains, Germany. Biological Conservation 92 (2000), p. 109-120.</i>
9	Saugotinių želdinių kirtimas	Kertami 190 m ruože	Kertami 23 m ruože	Kertami 190 m ruože	Lietuvos Respublikos teritorijos M1:10 000 specialiųjų žemės naudojimo sąlygų duomenų bazėje SZNS_DR10LT pateiktų saugotinių želdinių kirtimo aspektu palankiausia GIPL-LT (sub)alternatyva B-E3, kitos vertinamos (sub)alternatyvos kirs saugotinus želdinius panašiai ilgyje. Už planuojamus iškirsti saugotinus želdinius numatoma atlyginti pinigine verte teisės aktų numatyta tvarka.

Kriterijus	Elektrėnų sav. gyventojų siūloma alternatyva I	Elektrėnų sav. gyventojų siūloma alternatyva II	PŪV organizatoriaus ir PAV rengėjo svarstyta (sub)alternatyva B-E3*	PŪV organizatoriaus ir PAV rengėjo siūloma (sub)alternatyva B-E4	Apibendrinimas:
10	<p>Poveikis Prakusos intakai</p> <p>Bevardis Prakusos intakas yra natūralus upelis su giliu 3,5 – 6 m gylio slėniu. Slėnio plotis yra 18 – 50 m. Vietomis išdžiūstantis Prakusos intakas pagal LR upių, ežerų ir tvenkinių kadastrą turi pakrantės apsaugos juostą sutampančią su vandens telkinio apsaugos zona, kurios plotis pagal Lietuvos Respublikos teritorijos M1:10 000 specialiųjų žemės naudojimo sąlygų duomenų bazės SŽNS_DR10LT duomenis kinta nuo 2,5 m iki 25 m. Atsižvelgiant į tai, kad SŽNS_DR10LT pakrančių apsaugos juostų duomenys yra parengti M 1:100000 masteliu, jie dažnai nėra tikslūs (beje jie skiriasi ir pateiktuose portaluose <a href="http://www.geoportal.lt">www.geoportal.lt</a> bei <a href="https://uete.am.lt">https://uete.am.lt</a>), todėl rengiant detalius planus ar techninius projektus tiek vandens telkinio apsaugos zonos tiek ir pakrančių apsaugos juostos yra tikslinamos (paprastai atsižvelgiant topografines nuotraukas) remiantis Paviršinio vandens telkinio pakrančių apsaugos juostų ir zonų nustatymo taisyklėmis (2001 m. lapkričio 7 d LR aplinkos ministro įsakymas Nr.540). Remiantis šiomis taisyklėmis apskaičiuotas Prakusos intako pakrantės apsaugos juostos plotis, pagal patikslintus duomenis, yra 12,5 m.</p>	<p>Iškart už Kalininių gatvės upelis priartėja prie esamo dujotiekio 18 m atstumu. Kadangi apskaičiuota pakrantės apsaugos juosta šioje vietoje siekia 12,5 m plotį, tiek tiesiant dujotiekį minimaliu leistinu 9 m atstumu tiek saugiu 12 m atstumu nuo esamo dujotiekio, pakrantės apsaugos zona būtų kertama. Apie 0,5 km atstumu į rytus nuo Kalinijų g. GIPL-LT trasa patektų į pakrantės apsaugos juostą dar kartą. Žiūrėti 2.1-2.5 paveikslus</p> <p>Pagal specialiujų žemės ir miško naudojimo sąlygų ir saugomų teritorijų įstatymo nuostatas Statyti statinius, tokius kaip magistralinis dujotiekis, pakrantės apsaugos juostoje draudžiama. MD tiesiant pagal šį variantą reikėtų ne tik 2 vietoje ~ 70 m ilgio ruože pakloti dujotiekio vamzdį šlaite, tačiau ir išplėsti darbų zoną šlaite (vietomis labai stačiame). Vykdyt darbus šlaite, ypač smarkiųjų liūčių metu, net ir taikant šlaito tvirtinimą gali susidaryti šlaito erozija.</p>	<p>Iškart už Kalininių gatvės upelis priartėja prie esamo dujotiekio 18 m atstumu. Kadangi apskaičiuota pakrantės apsaugos juosta šioje vietoje siekia 12,5 m plotį, tiek tiesiant dujotiekį minimaliu leistinu 9 m atstumu tiek saugiu 12 m atstumu nuo esamo dujotiekio, pakrantės apsaugos zona būtų kertama. Apie 0,5 km atstumu į rytus nuo Kalinijų g. GIPL-LT trasa patektų į pakrantės apsaugos juostą dar kartą. Žiūrėti 2.1-2.5 paveikslus</p> <p>Pagal specialiujų žemės ir miško naudojimo sąlygų ir saugomų teritorijų įstatymo nuostatas Statyti statinius, tokius kaip magistralinis dujotiekis, pakrantės apsaugos juostoje draudžiama. MD tiesiant pagal šį variantą reikėtų ne tik 2 vietoje ~ 70 m ilgio ruože pakloti dujotiekio vamzdį šlaite, tačiau ir išplėsti darbų zoną šlaite (vietomis labai stačiame). Vykdyt darbus šlaite, ypač smarkiųjų liūčių metu, net ir taikant šlaito tvirtinimą gali susidaryti šlaito erozija.</p>	<p>Nagrinėjama subalternatyva kiristų natūralių Prakusos intako slėnį, šioje vietoje siekia apie 6 m ir daugiau. MD tiesimas kertant upę ir jos pakrantės apsaugos juostą nepažeistų specialiujų žemės ir miško naudojimo sąlygų ir saugomų teritorijų įstatymo nuostatas, tačiau būtų reikalingas papildomas natūralus ir medžiais apaugusio slėnio kirtimas, lyginant su alternatyva E-B4.</p>	<p>Išrengiant GIPL-LT trasą pagal Elektrėnų savivaldybės gyventojų siūlomus I ar II variantus tiek tiesiant dujotiekį minimaliu (teoriškai leistinu) 9 m atstumu tiek saugiu 12 m atstumu nuo esamo dujotiekio, net ir sumažinus darbų zoną iki minimalios 14 m pločio, būtų pažeista nustatyta 12,5 m pločio Prakusos intako pakrantės apsaugos juosta. Pagal žemės ir miško naudojimo specialiąsias sąlygas ir Saugomų teritorijų įstatymą, statyti statinius, tokius kaip dujotiekis, pakrantės apsaugos juostoje draudžiama. Vykdyt darbus šlaite, ypač smarkiųjų liūčių metu, net ir taikant šlaito tvirtinimą gali susidaryti šlaito erozija.</p> <p>Svarstoma subalternatyva B-E3 kiristų Prakusos intako giliu slėniu, todėl būtų daromas didesnis neigiamas poveikis jam, lyginant su PŪV organizatoriaus ir PAV rengėjo siūloma (sub)alternatyva B-E4.</p> <p>Pastaba: visos GIPL-LT svarstytos (sub)alternatyvos kirs Prakusos upę.</p>
11	<p>Ekstremalių situacijų pavojus statant</p>	<p>Statyba ankštoje zonoje šalia Prakusos intako gali įtakoti:</p> <ol style="list-style-type: none"> <li>1) Tiesioginį esamo dujotiekio pažeidimą;</li> <li>2) Vykdyt darbus atsirandanti vibracija gali įtakoti mikrotūkimus esamo ~ 50 metų senumo dujotiekio vamzdžio sandūrose, ko įtakoje ekstremalus įvykis galimas tik po kurio laiko.</li> </ol>	<p>Tiesiant MD šiauriau esamo dujotiekio saugiu ir inžineriškai patogiu 12 m atstumu bei užtikrinant darbų saugą ekstremalių situacijų pavojus bus sumažintas iki minimumo.</p>	<p>Tiesiant MD toliau nuo esamo dujotiekio, t.y. normaliomis sąlygomis ir užtikrinant darbų saugą ekstremalių situacijų pavojus bus sumažintas iki minimumo.</p>	<p>Nors PŪV organizatoriaus ir PAV rengėjo siūloma (sub)alternatyva B-E4 būtų arčiausiai Lubakos kaimo, kuriame yra 3 gyvenamieji namai, tačiau šis atstumas beveik 3 kartus didesnis nei mažiausias leidžiamas pagal 3 vietovės klasę. Tiesiant pagal siūlomą trasą, būtų išvengta poveikio esamam dujotiekiiui. Tiesiant MD pagal I ir II siūlomas alternatyvas siauroje vietoje šalia ~ 50 m tū nutiesit dujotiekį ir ant šlaito, sudėtinga užtikrinti darbų saugumą. Kyla rizika pakenkti ne tik darbuotojams ar greta esantiems gyvenamosioms teritorijoms, bet ir esamiems veikiančioms dujotiekiams, vienu kurių dujos tiekiamos į Kaliningrado sritį.</p>
12	<p>Ekstremalių situacijų pavojus eksploatuojant</p>	<p>Nepaisant reikalingos įrengti sustiprintos (papildomos) katodinės apsaugos – vamzdžio korozijos tikimybė didesnė einant kuo arčiau ir kuo didesnį atstumą nuo aukštos įtampos elektros oro linijų. (Nagrinėjamu variantu – mažiausias atstumas – 103 m)</p>	<p>Nepaisant reikalingos įrengti sustiprintos (papildomos) katodinės apsaugos – vamzdžio korozijos tikimybė didesnė einant kuo arčiau ir kuo didesnį atstumą nuo aukštos įtampos elektros oro linijų. (Nagrinėjamu variantu – mažiausias atstumas – 78 m)</p>	<p>Mažiausia MD vamzdžio korozijos tikimybė tiesiant pagal su PŪV organizatoriaus ir PAV rengėjo siūlomą (sub)alternatyva B-E4.</p>	<p>Mažiausia MD vamzdžio korozijos tikimybė tiesiant pagal su PŪV organizatoriaus ir PAV rengėjo siūlomą (sub)alternatyva B-E4.</p>

\* (Sub)alternatyva B-E3 į palyginimą įtrauktą remiantis 2015.08.10 Aplinkos apsaugos agentūroje vykusių posėdžio metu p. A. Janavičiaus išsakyta pozicija, kad jis neprieštarautų jai trasa eitų per jo sklypą, jei tik dujotiekiai netų abipus Lubakos kaimo.

Priedai:

- Schema su PAV ataskaitoje svarstomomis GIPL-LT trasos (sub)alternatyvomis.
- Vizualinė informacija (nuotraukos ir schemos)



### Sutarinātie ženkļi

- |   |  |
|---|--|
| <ul style="list-style-type: none"> <li>Alfabetiskais abreviējums   Elektrētņu grv. pasūtījums</li> <li>I variants (Elektrētņu givēntoju stādīšanas)</li> <li>II variants (Elektrētņu givēntoju stādīšanas)</li> <li>Svarsnyā GIP-LT (sub)jātmāyā B-E3</li> <li>PUV organizātoņū P PAV rēngēšū stādīma GIP-LT tēsā</li> <li>Esāma Dugānēkš</li> <li>Esāma MD 1 vietovē klasē jūstā (≤10 pāstātū)</li> <li>Elektrōs pārdāymo onē līnījōs</li> <li>Aukššos /lāmpos elektrōs līnījōs</li> <li>Gecēnkēlāi</li> <li>Kēlāi</li> <li>Magāstrāināi kēlāi</li> <li>Krāšō, rājōnīnāi ir kēlāi</li> <li>Infrastruktūras objektū apsāugōs zōnōs</li> </ul> | <ul style="list-style-type: none"> <li>Vārdēntāktāi (upēs, grōvājāi)</li> <li>Pakrāncitū apsāugōs jūstōs</li> <li>Vārdēns tēklnitū apsāugōs zōnōs</li> <li>Pastāktāi (raudonī - Lubākos km. givēnāmīj)</li> <li>EB svarbōs natūrātkos būvēmās (inventorizācījōs dātōmēnys)</li> <li>Kepānēs</li> <li>Kultūrōs vērtībēs (tāšmīnāi objektāi)</li> <li>Kultūrōs vērtībēs (pōlnīnāi objektāi)</li> <li>Kultūrōs vērtībēs apsāugōs zōnā</li> <li>Sāugōgānī žēdīnāi</li> <li>Povēkō bioloģinē /lāirotē tīrīmo dātōmēnys</li> <li>Rādāvētēs</li> <li>EB svarbōs natūrātkos būvēmās</li> <li>Pasūtījūmys pāteikšūšū givēntoņū sīkypāi</li> </ul> |
|---|--|

100 0 100 200 300 400 m



Dijotiekū jungītes tarp Lenkījōs ir Lietuvōs daīles Lietuvōs Respublīkōs teritorījō statybōs povēkio aplīnkāi vērtīnīmas

PAV ataskāitojē svarstōmōs GIP-LT trasōs

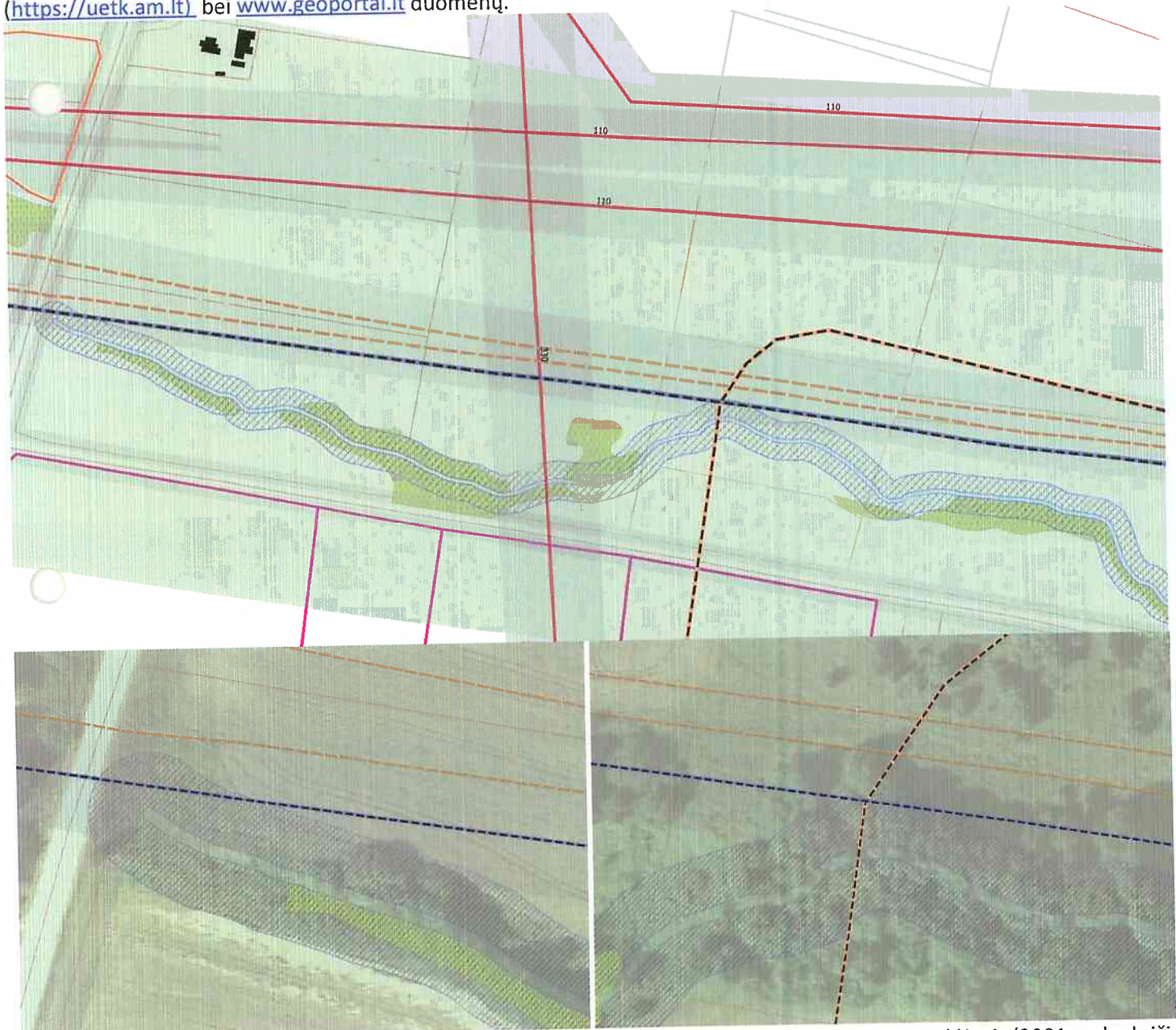
1 paveikšlās



## Iliustracijos apie Prakusos intako pakrantės apsaugos juosta



2.1 pav. Prakusos intako pakrantės apsaugos juosta. Skirtumai tarp LR upių, ežerų ir tvenkinių kadastro (<https://uetk.am.lt>) bei [www.geoportal.lt](http://www.geoportal.lt) duomenų.



2.2 pav. Remiantis Paviršinio vandens telkinių pakrančių apsaugos juostų ir zonų nustatymo taisyklėmis (2001 m. lapkričio 7 d LR aplinkos ministro įsakymas Nr.540) apskaičiuotos Prakusos intako pakrantės apsaugos juostos plotas ir svarstomų GIPL-LT (sub)alternatyvų atžvilgiu.



2.3 pav. GIPL-LT trasos vieta pagal Elektrėnų sav. siūlomus I ir II variantus. Slėnio gylis netoli Kalnujų g. 3 m ir daugiau (palyginimas su žmogaus ūgiu). Darbai turėtų būti vykdomi šlaite.





2.4 pav. MD tiesimo pavyzdžiai. MD tiesimas ir darbų zona kalvos papėdėje bei posūkyje



2.5 pav. GIPL-LT trasos (raudona linija) vieta pagal Elektrėnų sav. siūlomus I ir II variantus apie 0,5 km atstumu į rytus nuo Kalnujų g.. Status ir gilus (6 ar daugiau metrų gylis) apaugęs męšiais Prakusos intako slėnis už 9 – 10 m nuo esamo dujotiekio (mėlynos linijos).

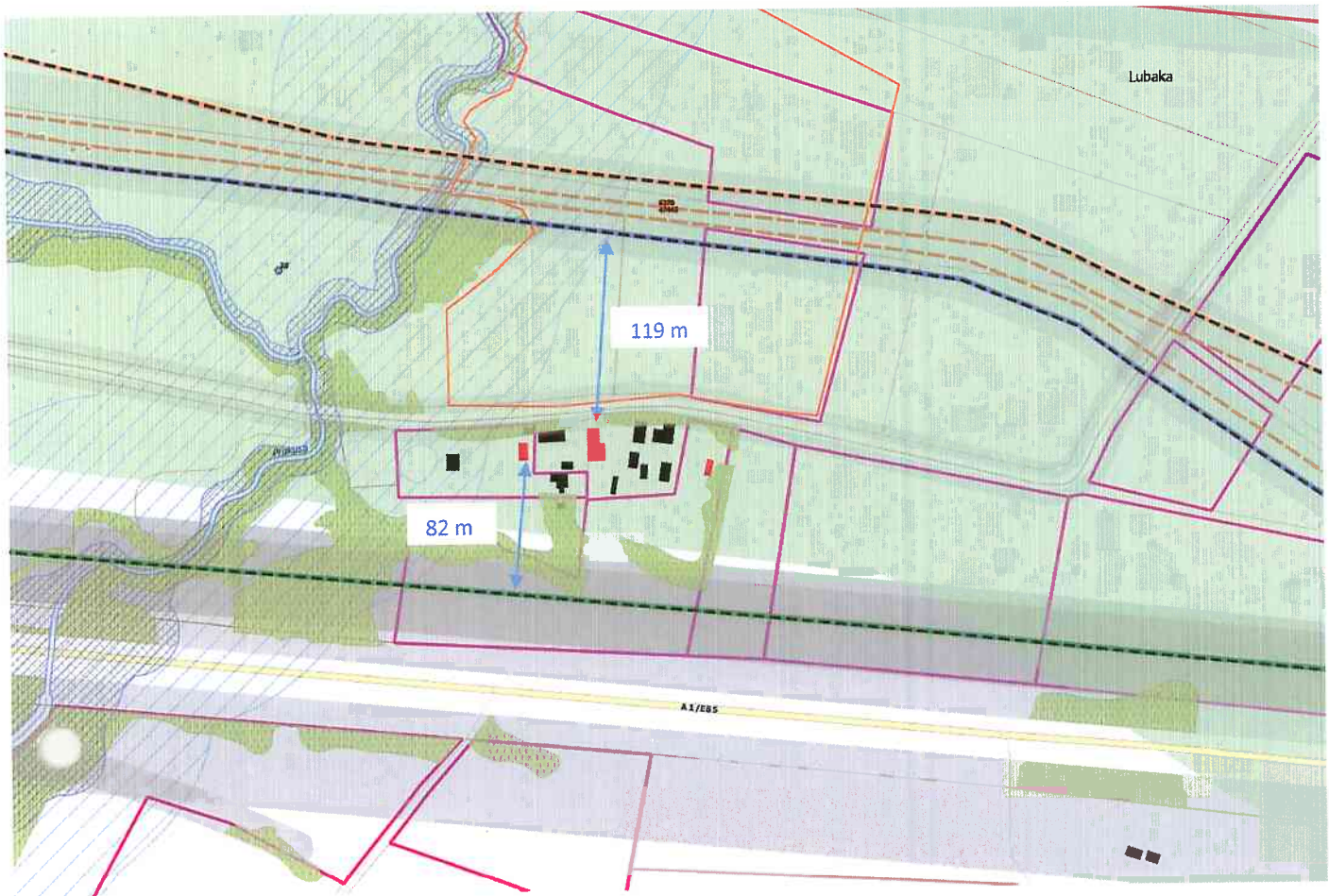
### Iliustracijos dėl apribojimų ir atstumų iki gyvenamųjų pastatų



3.1 pav. Esami apribojimai nagrinėjamoje teritorijoje. Pilkos juostos – draudžiamas užstatymas, žalsva spalva – ribojamas užstatymo tankis ir aukštingumas pagal 1 dujotiekio vietovės klasę



3.2 pav. atsirasiantys užstatymo ribojimai įgyvendinus svarstomas alternatyvas



3.3 Atstumai iki gyvenamųjų pastatų

## 2 Atsakymai į p. A. Janavičiaus pareiškimą

### 1. Neatsižvelgta į PAV ataskaitos svarstymo 2015-07-16 protokolo Nr. A7-60 nutarimo 5 punkto nuorodas.

Protokolo 5 punkte parašyta: „Atsižvelgiant į Elektrėnų sav. suinteresuotos visuomenės atstovų pateiktus pasiūlymus, PAV dokumentų rengėjas kartu su PŪV užsakovu, remdamiesi teisės aktų normatyviniais dujotiekio įrengimo reikalavimais, turi įvertinti galimybes magistralinį dujotiekį įrengti šalia esamos dujotiekio trasos ir pateikti Agentūrai pasiūlymus dėl PŪV įgyvendinimo galimybių.“

Aplinkos apsaugos agentūrai 2015-07-31 rašto Nr. SR15-04567 punkte Nr. 2. remiantis teisės aktais PAV rengėjas kartu su PŪV organizatoriumi įvertino galimybę magistralinį dujotiekį įrengti šalia esamų dujotiekų pagal Elektrėnų sav. suinteresuotos visuomenės atstovų pateiktus pasiūlymus. Pareiškimo 1 punktą nepagrįstas.

### 2. Pasiūlymų vertinime gyventojų pateiktas II variantas visiškai nenagrinėtas.

### 3. Išsamiau aptarti tik 3 variantai (B-E1, B-E2, B-E3), kuriuose naujas dujotiekis numatomas šiauriau veikiančių dujotiekų. Mes siūlėme piečiau.

Aplinkos apsaugos agentūrai 2015-07-31 rašto Nr. SR15-04567 punkte Nr. 2, nagrinėjant alternatyvą A, įvardinti naujo MD tiesimo piečiau esamo dujotiekio trūkumai, todėl papildomai buvo išnagrinėti variantai šiauriau esamo dujotiekio. Alternatyva B-E1 parinkta pagal Elektrėnų gyventojų siūlytą GIPL-LT trasos II variantą. Pareiškimo 2 ir 3 punktai nepagrįsti.

Papildomai 1 skyriuje pateiktas I ir II Elektrėnų sav. gyventojų pasiūlytų variantų įvertinimas.

### 4. Netiesa, kad reikia įrengti privažiavimo kelią griovio šlaite. Galima įrengti šalia veikiančio dujotiekio.

Statybos darbų zona turi būti abiejose dujotiekio ašies pusėse. Įrengus laikiną kelią šalia veikiančio dujotiekio, kitoje statomo dujotiekio pusėje turi būti sandėliuojamas gruntas bei patiesiamas vamzdynas ir ruošiamas montavimui. Tokiu atveju tai turėtų būti vykdoma pačioje griovoje.

### 5. Netiesa, jog reikės iškirsti saugotinais želdiniais apaugusio Prakusos upelio šlaitus bei nuolat valyti proskynas nuo užžėlimo. Šiuo metu žemės ūkio paskirties žemė yra apaugusi savaiminiais želdiniais ir nėra jokių saugotinų želdinių. Tokie pat želdiniai (krūmai) auga ir numatytoje trasos vietoje B-E4.

Šlaite apaugę želdiniai yra priskirti saugotiniams želdiniams<sup>1</sup>. Sutinkame, kad tokie pat želdiniai auga ir numatytoje trasos B-E4 vietoje. Papildomai 1 skyriuje pateiktas kertamų saugotinų želdinių kiekis.

### 6. Teiginys „Alternatyva A sunaikintų baltajuosčio melsvio radavietę“ rodo, jog pataisų autorius nesusipažinęs su PAV nuorodomis išdėstytomis 42 psl. 2 lentelėje. Joje nurodyta, kad vietovėse, kuriose trasa kerta radavietes arba buveines rekomenduojamos šios priemonės: darbų zonos juosta susiaurinama iki 14 metrų, darbai ribojami nuo 03-15 iki 07-30. Šie apribojimai taikomi tiesiant tiek A tiek ir B trasas. Todėl visais atvejais drugeliai bus apsaugoti.

Biologinės įvairovės vertinimas, rengiant PAV ataskaitą, atliktas trasai ir 250 m pločio koridoriui, todėl rekomendacijos yra apibendrintos. Biologinės įvairovės ekspertų neigiamam poveikiui sumažinti teikiamos būtinos poveikio švelninimo priemonės: siaurinti žemės darbų plotį arba apeiti radavietes (žr. PAV ataskaitos 2.1 priedą 30 psl.). Tiesiant MD piečiau esamų dujotiekų apeiti radavietės net ir susiaurinus darbų zoną neįmanoma, todėl numatomas radavietės jei ne pilnas tai bent dalinis jos sunaikinimas. Nesant galimybei radavietę apeiti, siekiant sumažinti neigiamą poveikį, biologinės įvairovės ekspertai papildomai siūlo ne tik susiaurinti darbų zoną iki 14 m pločio, bet ir darbus vykdyti rugsėjo – spalio mėnesiais, kuomet drugiai lėliukės stadijoje būna nukritę į dirvą ir pasiruošę žiemojimui. Nuėmus viršutinį dirvos sluoksnį stengtis jo neišjudinti, rekomenduojama imti iki 0,5 m storio velėną. Baigus darbus šią velėną užkloti ant kasybos zonos. Tokiu būdu būtų išsaugotos lėliukės, ir tikėtina, augalai (snapučiai) sugebėtų prigyti. Vykdamas velėnos

<sup>1</sup> Lietuvos Respublikos teritorijos M1:10 000 specialiųjų žemės naudojimo sąlygų duomenų bazė SŽNS\_DR10LT,

Revizijos data: 2015-05-29 Autorius: Nacionalinė žemės tarnyba prie Žemės ūkio ministerijos. Santrauka: M1:10 000 specialiųjų žemės naudojimo sąlygų duomenų bazės SŽNS\_DR10LT turinį sudaro tradicinio laidojimo kapinių teritorijos ir jų sanitarinės apsaugos zonos, kultūros paveldo objektai, jų apsaugos nuo fizinio poveikio ir vizualinės apsaugos pozonai, gamtos paveldo objektai ir jų apsaugos zonos, paviršinio vandens telkinių apsaugos zonos ir pakrančių apsaugos juostos, kelių apsaugos zonos, geležinkelio kelių ir jų įrenginių apsaugos zonos, elektros linijų, dujotiekio, naftotiekio, požeminių ryšių apsaugos zonos, saugomų teritorijų ribos, funkcinės zonos ir jų buferinės apsaugos zonos, kurortų apsaugos zonos, Molėtų astronomijos observatorijos apsaugos zona, pastatai, kuriuose laikomi ūkiniai gyvūnai ir šių pastatų sanitarinės apsaugos zonos, aerodromu apsaugos ir sanitarinės apsaugos zonos, požeminių vandens telkinių (vandenviečių) sanitarinės apsaugos zonos, karstinio regiono ribos, naudingųjų iškasenų telkiniai, valstybinio geodezinio pagrindo punktų apsaugos zonos, hidrometeorologijos stočių apsaugos zonos, saugotinius želdinius, augančius ne miškų ūkio paskirties žemėje, Lietuvos Respublikos teritorijos administracinės ribos. SŽNS\_DR10LT apima visą Lietuvos Respublikos teritoriją, išskyrus miestų savivaldybių, miestų ir miestelių teritorijas.

perkėlimą, naudotis patikrinta metodika kaip pvz. Bruelheide H., Evaluating the transplantation of a meadow in the Harz Mountains, Germany. Biological Conservation 92 (2000), p. 109-120.

7. PAV dokumente yra atlikta ekstremalios situacijos ir rizikos analizė iš kurios matosi, jog esant dujų nuotėkiui gali įvykti gaisras arba sprogymas. Yra pateikti duomenys apie nuotėkius Europos dujotiekiuose, bet nėra išsamios mūsų šalyje įvykusių avarių analizės.

Ekstremalių situacijų ir rizikos analizei atlikti ir tikimybėms apskaičiuoti reikalinga atitinkama įvykių imtis, kuri susidariusi per daug metų visoje Europoje, todėl ji grindžiama įvykių statistika Europoje - Lietuvoje yra buvę pavieniai ekstremalių situacijų atvejai todėl imtis per maža ekstremalių avarių tikimybėms įvertinti. Ekstremalių situacijų ir rizikos analizė atlikta tinkamai.

8. Lubakos kaimas atsiduria tarp trijų dujotiekio linijų apsaugos zonų: dvi linijos šiaurinėje pusėje ir viena – pietinėje. Todėl avarių tikimybė išauga mažiausiai dvigubai, nes esant blogiausiam scenarijui poveikis žmogaus sveikatai galimas iki 358 metrų atstumu nuo dujotiekio ašies. Žinant, kad MD numatomas tiesti šalia automagistralės A1, kurioje eismas ypač intensyvus, avarijos tikimybė dar padidės.

Viena pagrindinių priešasčių kodėl nenorima tiesti MD greta esamo dujotiekio ir aukštos įtampos linijų - smarkiai išauganti rizika įvykti ekstremaliai situacijai vykdant statybos ir priežiūros darbus. Visa argumentacija išdėstyta Aplinkos apsaugos agentūrai pateikto 2015-07-31 rašto Nr. SR15-04567 punkte Nr. 2.

Ekspluatuojant dujotiekius greta aukštos įtampos elektros oro linijų avarių tikimybė dėl klaidžiojančių srovių visuomet didesnė kuomet vamzdynai yra greta vienas kito. Avarijos mastas sprogyms vienam dujotiekiui būtų didesnis, kadangi sprogtų kiti 2 lygiagrečiai einantys dujotiekiai.

Priešingai nei teigiama pareiškime, įrengiant GIPL-LT pagal subalternatyvą B-E4, avarijos tikimybė ir mastas sumažės (lyginant su visuomenės siūlomomis alternatyvomis). Atkreipiame dėmesį, kad naujas MD bus įrengiamas pagal naujausius saugumo reikalavimus.

Kelio A1Vilnius-Kaunas-Klaipėda įtaka avarijos tikimybės pokyčiui nenumatoma.

9. Informuojame, kad mes buvome dujotiekių (tiek esamų, tiek būsimų) zonose ir atlikome, kai kuriuos matavimus. Jie mums leidžia daryti prielaidą, kad mūsų siūlomos alternatyvos neprieštarauja LR energetikos ministro 2014-01-28 įsakymu Nr. 12 patvirtintomis „Magistralinio dujotiekio įrengimo taisyklėms“.

Elektrėnų savivaldybės gyventojų alternatyvos neprieštarauja Magistralinio dujotiekio įrengimo ar kitoms taisyklėms, tačiau jos nėra palankios pagal tų pačių taisyklių III skyriaus 15 p. įvardintu patikimumo, saugumo, aplinkos ir techninius reikalavimus. Taip pat, patikslinus Prakusos intako pakrantės apsaugos juostą dujotiekio trasa patektų į ją. Dujotiekio statyba pakrantės apsaugos juostoje yra draudžiama.

10. Kelia abejones atsakymų autorių kainų padidėjimo pagrindimas, kuris rodo, kad kai kurie skaičiai yra nepagrįsti. Pvz. teiginys, jog esant MD šiauriau esamų dujotiekių išlaidos išaugtų 1070000 eurų, neatitinka tikrovės, nes šie dujotiekiai bus vis tiek kertami į rytus nuo Lubakos kaimu šiauriau Abromiškių.

Kainos suskaičiuotos pagal analogus arba sustambintas sąmatas ir kiek įmanoma šiame projekto įgyvendinimo etape yra pagrįstos. Einant šiauriau esamo dujotiekio reikėtų kirsti pelkėtą vietovę Bizduko durpyną - tai komplikuočiau ir brangintų darbus. Ar reikėtų grįžti į pietinę pusę prieš jį ir po to dar kartą kirsti esamą dujotiekį ar eiti per pelkėtą vietovę sprendžiama specialiojo plano rengimo metu turint geologinius tyrimus ir tiksliau atliekant skaičiavimus.

11. Katodinė apsauga tiesiant dujotiekius klaidžiojančių srovių zonoje neišvengiama ir tai numatyta tiesimo taisyklėse.

Katodinė apsauga statoma visais atvejais, tik priklausomai nuo atstumo kiek eina lygiagrečiai elektros linijoms ir esamam dujotiekiui didėja katodinių stočių poreikis, tai didina MD įrengimo kaštus. Pastaba: aukštos įtampos ( $\geq 110\text{kV}$ ) elektros linijos, kuriomis teka kintama srovė, sukelia dujotiekio vamzdžio koroziją netgi jei vamzdis turi katodinę apsaugą<sup>2</sup>.

<sup>2</sup> Požeminių vamzdynų su katodine apsauga korozijos, kurią sukelia kintamosios srovės, tikimybės įvertinimas, atliekamas pagal LST EN 15280:2013

Suinteresuotos visuomenės atstovas

Algimantas Janavičius, Gojaus kaimas, Elektrėnų savivaldybė, tel. 868723825

Aplinkos apsaugos agentūrai

Juozapavičiaus g. 9, 09311 Vilnius

### P A R E I Š K I M A S

2015-08-05

Susipažinę su 2015-07-30 pateiktais dujotiekio tarp Lietuvos ir Lenkijos jungties poveikio aplinkai vertinimo pasiūlymų įvertinimą, kurį pateikė PAV dokumentų rengėjas, pareiškiame:

1. Neatsižvelgta į PAV ataskaitos svarstymo 2015-07-16 protokolo NR. A7-60 nutarimo 5 punkto nuorodas.
2. Pasiūlymų vertinime gyventojų pateiktas II variantas visiškai nenagrinėtas.
3. Išsamiau aptarti tik 3 variantai (B-E1, B-E2, B-E3), kuriuose naujas dujotiekis numatomas šiauriau veikiančių dujotiekių. Mes siūlėme piečiau.
4. Netiesa, kad reikia įrengti privažiavimo kelią griovio šlaite. Galima įrengti šalia veikiančio dujotiekio.
5. Netiesa, jog reikės iškirsti saugotinais želdiniais apaugusius Prakusos upelio šlaitus bei nuolat valyti proskynas nuo užžėlimo. Šiuo metu žemės ūkio paskirties žemė yra apaugusi savaiminiais želdiniais ir nėra jokių saugotinų želdinių. Tokie pat želdiniai (krūmai) auga ir numatytoje trasos vietoje B-E4.
6. Teiginys „Alternatyva A sunaikintų baltajuosčio melsvio radavietę“ rodo, jog pataisų autorius nesusipažinęs su PAV nuorodomis išdėstytomis 42 psl. 2 lentelėje. Joje nurodyta, kad vietovėse, kuriose trasa kerta radavietes arba buveines rekomenduojamos šios priemonės: darbų zonos juosta susiaurinama iki 14 metrų, darbai ribojami nuo 03-15 iki 07-30. Šie apribojimai taikomi tiesiant tiek A tiek ir B trasas. Todėl visais atvejais drugelis bus apsaugotas.
7. PAV dokumente yra atlikta ekstremalios situacijos ir rizikos analizė iš kurios matosi, jog esant dujų nuotėkiui gali įvykti gaisras arba sproginimas. Yra pateikti duomenys apie nuotėkius Europos dujotiekiuose, bet nėra išsamios mūsų šalyje įvykusių avarių analizės.
8. Lubakos kaimas atsiduria tarp trijų dujotiekio linijų apsaugos zonų: dvi linijos šiaurinėje pusėje ir viena – pietinėje. Todėl avarių tikimybė išauga mažiausiai dvigubai nes esant blogiausiam scenarijui poveikis žmogaus sveikatai galimas iki 358 metrų atstumu nuo dujotiekio ašies. Žinant, kad MD numatomas tiesti šalia automagistralės A1, kurioje eismas ypač intensyvus, avarijos tikimybė dar padidės.
9. Informuojame, kad mes buvome dujotiekių (tiek esamų tiek būsimų) zonose ir atlikome kai kuriuos matavimus. Jie mums leidžia daryti prielaidą, kad mūsų siūlomoms alternatyvoms neprieštarauja LR

energetikos ministro 2014-01-28 įsakymu Nr. 12 patvirtintoms „Magistralinio dujotiekio įrengimo taisyklėms“.

10. Kelia abejones atsakymų autorių kainų padidėjimo pagrindimas, kuris rodo, kad kai kurie skaičiai yra nepagrįsti. Pvz. teiginys, jog tiesiant MD šiauriau esamų dujotiekių išlaidos išaugtų 1070000 eurų, neatitinka tikrovės, nes šie dujotiekiai bus vis tiek kertami į rytus nuo Lubakos kaimu šiauriau Abromiškių.

11. Katodinė apsauga tiesiant dujotiekius klaidžiojančių srovių zonoje neišvengiama ir tai numatyta tiesimo taisyklėse.

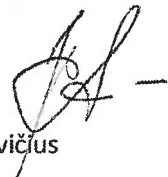
Prašome aplinkos apsaugos agentūros atsižvelgti į mūsų išdėstytus pasiūlymus ir nuogastavimus ir numatyti dujotiekio trasos vietą nepažeidžiant trečiųjų asmenų teisėtų lūkesčių.

Priedama: Nr.1 Gyventojų siūloma MD tiesimo alternatyva.

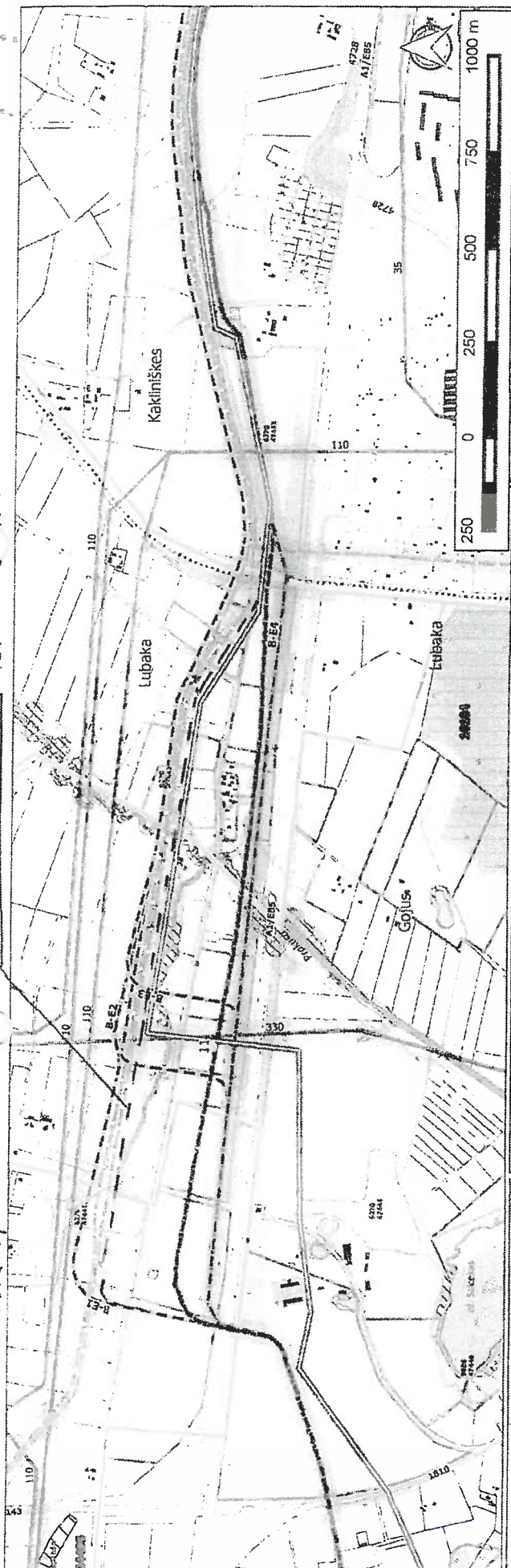
Nr.2 Gyventojų siūlytos alternatyvos 2015-07-16.

Nr.3 lentelės 3 ir 4 iš MD įrengimo taisyklių

Algimantas Janavičius



NR. 1 SIŪLOMA ALTERNATYVA



**Subalternatyva B-E1**  
 Nėra galimybių suplanuoti MD pagal teisės aktų reikalavimus, t. y. numatant planuojamo MD 90 laipsnių posūkio kampą neįmanoma išlaikyti keisimo norminio atstumo tarp planuojamo MD ir 110 kV įtampos elektros perdavimo linijų.

**Subalternatyva B-E2**  
 Ypač nepalanki dėl sudėtingo MD susikirtimo su dviem esamais MD ir 330 kV orine el. linija bei priartėjimo prie 110 kV orinės el. linijos. Nors leislines susikirtimo kampas su 330 kV orine el. linija bei minimalūs atstumai iki 110 kV orinių el. linijų būtų išlaikomi, tačiau susiformavusių itin sudėtinga magistralinių tinklų sankirtos teritorija, kurioje dėl bet kokios diktės veiktos – planuojamo MD statybos ir/ar veikiančių magistralinių dujotiekio ar elektros linijų eksploatacijos darbų, o tuo labiau traukinių asmenų veiktos lokioje padidinto pavojingumo teritorijoje, didėja rizika dėl saugumo.

**Subalternatyva B-E3**  
 Dėl esamo MD kirtimo ir dėl priartėjimo prie aukštos įtampos technologiskai nepalanki, tačiau saugesnė nei subalternatyva B-E2, nes būtų išvengta itin. tinklų koncentracijos vienoje vietoje, tarp susikirtimo su 2 esamais MD ir 330 kV orine el. linija būtų išlaikomas didesnis atstumas.

**Alternatyva A darbų kaina** (lyginant su prioritetine siūloma subalternatyva B-E4) būtų apie 0,73 mln. Eur. didesnė. Numatomas neįgydomas poveikis (sunaikinimas) baltajuosčio melsvio radavietei.  
**Subalternatyvų B-E2 ir B-E3 papildomų darbų kaina** (lyginant su prioritetine siūloma subalternatyva B-E4) būtų apie 1,07 mln. Eur. didesnė

**Alternatyva A darbų kaina** (lyginant su prioritetine siūloma subalternatyva B-E4) būtų apie 0,73 mln. Eur. didesnė. Numatomas neįgydomas poveikis (sunaikinimas) baltajuosčio melsvio radavietei.  
**Subalternatyvų B-E2 ir B-E3 papildomų darbų kaina** (lyginant su prioritetine siūloma subalternatyva B-E4) būtų apie 1,07 mln. Eur. didesnė

**Subalternatyva B-E4**  
 Alternatyva A darbų kaina (lyginant su prioritetine siūloma subalternatyva B-E4) būtų apie 0,73 mln. Eur. didesnė. Numatomas neįgydomas poveikis (sunaikinimas) baltajuosčio melsvio radavietei.  
**Subalternatyvų B-E2 ir B-E3 papildomų darbų kaina** (lyginant su prioritetine siūloma subalternatyva B-E4) būtų apie 1,07 mln. Eur. didesnė

**Sutartiniai ženklai**

Administracinės ribos	Žemėnauda ir SZMS
Vausių siena	Vandens telkinys
Apkabių ribos	Pelkės
Servilųjų ribos	Mūšiai (medžiai, kelmiai apsaugos teritorijos)
Servilųjų ribos	Pramoninių zonų masyvai
Esamo MD 1 vietoje klasės juosta (s.10 pastab.)	Planuojamos teritorijos
Saugomos teritorijos ir GPO	Planuojamos teritorijos
BAST	Gamybinės zonos teritorijos
PAST	Planuojamos teritorijos
Rezervatai	Planuojamos teritorijos
Biosferos poligonai	Gamybinės zonos teritorijos
Porkai	Planuojamos teritorijos
Draustiniai	Planuojamos teritorijos
Magistraliniai keliai	Planuojamos teritorijos
Krašto, rajoniniai ir kt. keliai	Planuojamos teritorijos
Infrastruktūros objektų apsaugos zonos	Planuojamos teritorijos

**EB svarbos natūralios buveinės (inventorizacijos duomenys)**

- EB svarbos natūralios buveinės (inventorizacijos duomenys)
- Įgijinė
- Įgijinė apsaugos zona
- Kultūros vertybės (taškiniai objektai)
- Kultūros vertybės (plėtiniai, objektai)
- Kultūros vertybių apsaugos zona
- Natūralių išsamiųjų teritorijų ir išsamiųjų plotų
- Įgijinė apsaugos zona
- Kultūros vertybės linijos
- Kultūros vertybių apsaugos zonos
- Kultūros vertybių apsaugos zonos
- Poveikio biotopinei įtakai bruno duomenys
- Rachdvietis
- EB svarbos natūralios buveinės
- Pasivylimus patiekusių gyvenbūvių, sklypai
- Alternatyvų atsivėlymų (Eksponuoti gyv. patalpymus)
- Magistralios subalternatyvos 6
- Siūloma subalternatyva B-E4

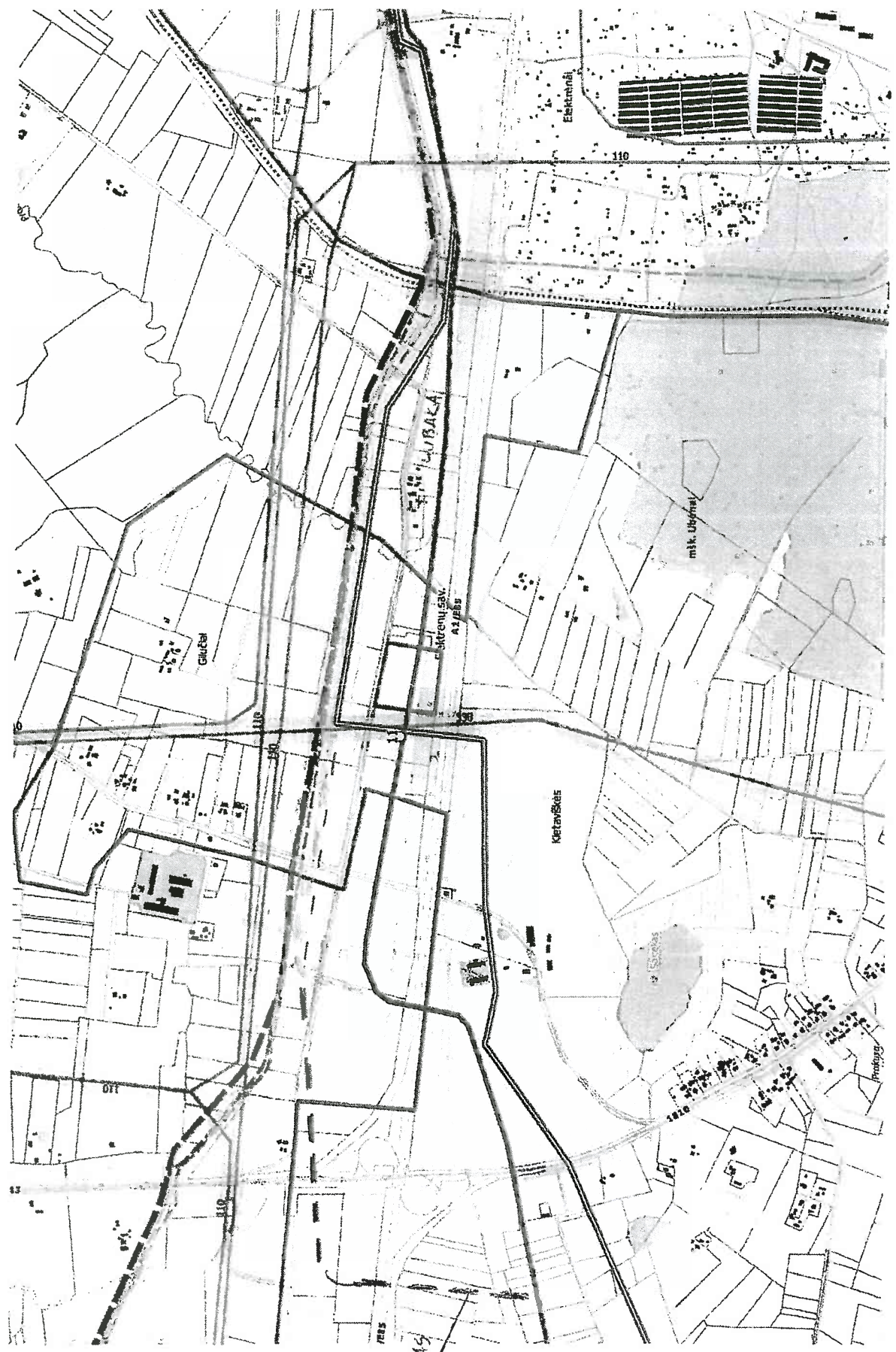
**2 paveikslas**

**KELPROJEKTAS**



NR. 2

VARIANTAS



VARIANTAS

NR. 3

**3 lentelė. Mažiausi vertikalieji ir horizontalieji atstumai nuo magistralinio dujotiekio vamzdžių iki inžinerinių tinklų ir kitų objektų**

Inžinerinių tinklų ir kitų objektų grupės	Inžinerinių tinklų ir kitų pavadinimas	Atstumas, m	
		vertikalus <sup>1)</sup> (prasilenkiant su inžineriniais tinklais)	horizontalus (tiesiant lygiagrečiai su inžineriniais tinklais)
Kabeliai, laidai (be ertmių)	Telefono, optinio pluošto, anteniniai, mažesnės kaip 1000 V įtampos elektros kabeliai	0,50 <sup>2)</sup>	3,00
	Nuo 1000 V iki 20 kV įtampos elektros kabeliai	0,50 <sup>2)</sup>	5,00
	Nuo 20 iki 100 kV įtampos elektros kabeliai	0,50 <sup>3)</sup>	5,00
	Elektros orinės linijos	-	5,00
Neslėginiai vamzdynai	Kelių drenažo ir kiti šuliniai	5,00	
	Iki (ir) 150 mm skersmens kelių ir lauko drenažo vamzdis	0,15 <sup>4)</sup>	5,00
	Didesnio kaip 150 mm skersmens drenažo vamzdis, kanalizacija, kabelių kanalai	0,30	5,00
Slėginiai vamzdynai	Vandentiekis ir slėginė kanalizacija	0,30	5,00
	Šildymo sistemos šilumnešio vamzdžiai	0,50	5,00
Kiti	Pastatų ir statinių pamatai	25,00	
	Medžiai su giliomis šaknimis <sup>5)</sup>	3,50	

**4 lentelė. Leidžiamas mažiausias atstumas tarp magistralinių dujotiekių vamzdžių**

Eil. Nr.	Vamzdžių išorinis skersmuo, mm	Mažiausias atstumas tarp dviejų lygiagrečiai tiesiamų magistralinių dujotiekių vamzdžių, m
1.	Iki 426	8
2.	Didesni kaip 426 iki 720	9
3.	Didesni kaip 720 iki 1020	11
4.	Didesni kaip 1020 iki 1220	13
5.	Didesni kaip 1220 iki 1420	15

**Pastaba.** Tarp skirtingų skersmenų vamzdžių turi būti priimamas didesnio skersmens vamzdžiui nustatytas atstumas.